



Connect with us: www.opentimberportal.org

Version française ci-dessous

INTRODUCTION

Dear colleagues,

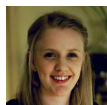
The European Union's [Regulation on deforestation-free products \(EUDR\)](#), which aims to prevent products and commodities linked to deforestation and forest degradation from being sold in the EU, came into force in June 2023. The EUDR was one of the most widely discussed topics at the **2023 Land & Carbon Lab Summit**, where the OTP was also featured as a key transparency tool to share geospatial and contextual information with importers, law enforcement, and competent authorities. In addition, the **2022 tree cover loss data** was also released during the summit, which shows high rates of primary forest loss in 2022, despite political ambitions to curb tree cover loss.

In this edition of the newsletter, we will share information about these updates and detail other improvements that we have recently made on the portal. You will also hear about a workshop organized in **Gabon to validate civil society's independent forest monitoring strategy** and another organized in **Cameroon to align on the methodology and tools to be used as part of mandated independent forest monitoring activities**.

In the Democratic Republic of the Congo, the WRI team and our partner, **Observatoire de la Gouvernance Forestière (OGF)** were recently in the Haut-Uélé Province to conduct a **joint monitoring mission with forest inspectors and civil society representatives and organize a training for law enforcement officers** on forest legislation and regulations, as well as the procedure the control and seizure of timber.

Lastly, you will hear from **Brainforest** and **Muyissi Environnement** on the latest independent forest monitoring mission that they conducted in response to reports of alleged illegal activities in the Boumi-Louetsi district (Ngounié Province).

Warm wishes,



Sophie Labaste
Open Timber Portal team

News

What's new on the OTP?



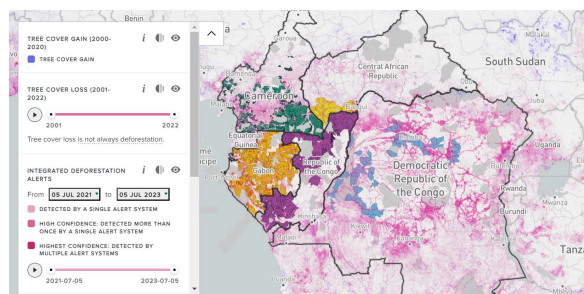
Over the last few months, we have been working diligently to improve and optimize the OTP. The majority of our improvements have centered around improving the OTP performance and making the site more user-friendly, but we have also added three new key features described below. If you have any questions about these new updates or if you have any recommendations of what could be added on the OTP, you can e-mail us at opentimberportal@wri.org.

1. 2022 tree cover loss data

The Global Forest Watch 2022 tree cover loss layer is now available on the OTP.

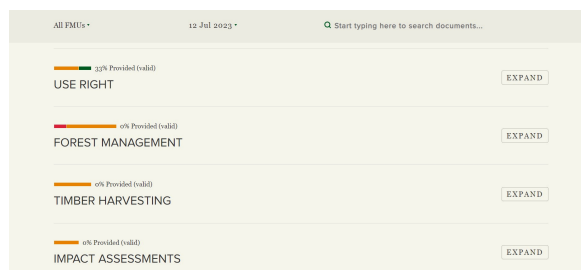
Users can visualize and perform analyses with these data on all of the maps displayed [on the platform](#).

To find out more about the 2022 tree cover loss data and how tree cover loss differs from deforestation, please read the latest blog from the Global Forest Watch team: [Global Forest Watch's 2022 Tree Cover Loss Data Explained](#).



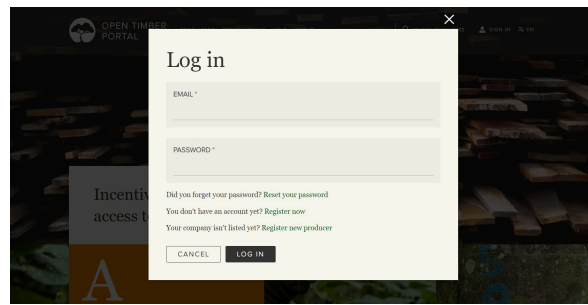
2. Searching for specific documents on producer profiles

Looking for a specific document on the profile of a producer? You can now do so using the search function that appears at the top of the page as you scroll on the documentation tab of a profile.



3. Forgot how to login to your account on the OTP?

Users can now submit a request to reset their password in order to log back into their account on the OTP. Simply click on the login screen on the platform and click on “Reset your password”. You will then receive an e-mail with additional instructions.



Land & Carbon Lab Summit 2023



The Open Timber Portal team, represented by **Achille Djeagou**, attended the 2023 Land & Carbon Lab Summit at the end of the month of June. The summit brought together 650 participants from 54 countries including policymakers, practitioners, and innovators seeking to harness the power of geospatial data to achieve this decade's climate, nature, and sustainable development goals.

The OTP was featured during the “Tools Marketplace” as a timber trade transparency model for sharing geospatial and contextual information with importers, law enforcement, and competent authorities.

Recordings of the summit sessions are now available on the [Land & Carbon Lab 2023 Summit website](#). The recordings are available in Bahasa Indonesia, English, French, Spanish and Portuguese.

Validation of the independent forest monitoring strategy in Gabon



A workshop was organized in Libreville from June 12 to 13 to validate the civil society strategy for independent forest monitoring (IM) and to discuss the creation of a reading committee to review IM mission reports from Gabon.

The event gathered more than 20 participants from a range of civil society organizations, including our partner, **Brainforest**. The workshop aimed to adopt the final version of the implementation strategy for independent forest monitoring in Gabon, as proposed by civil society organizations (CSOs), and to consider the creation of a committee to review IM reports. This strategy aims to promote IM activities in Gabon, while harmonizing the methodologies used by the various CSOs. The strategy has been validated for a period of three years, and the members of the internal review committee have been proposed. This strategy will be widely disseminated to national administrations and institutions, and was developed as part of the “*Scaling up innovative technologies to combat illegal logging*” project, funded the Norwegian Agency for Development Cooperation.

For more information, please visit [Brainforest's website](#). You can also see a news report of the workshop on [Brainforest's YouTube channel](#).

Joint independent forest monitoring mission in the Haut-Uélé province





A joint mission was conducted from June 2 to 11 in the DRC by our partner, **l'Observatoire de la Gouvernance Forestière (OGF)**, in collaboration with forest inspectors from the provincial control brigade, and the local civil society organization, *Actions Raisonnées pour la Sauvegarde Biologique et la Régénération Écologique* (ARBRE). The aim of the mission, which took place in the Rungu and Watsa territories, was to verify the compliance of artisanal loggers with logging regulations, as well as the regularity of forest control carried out by the relevant provincial administration.

On the ground, the independent observers noted that artisanal timber harvesting is taking place on a massive scale in the Maïka-Penge Hunting Reserve, amongst others, with no respect for the procedures and regulations in force, thus compromising the sustainable management of harvested species. Following this mission, a reading committee meeting was organized on June 14 in Isiro, under the presidency of the Provincial Minister in charge of Agriculture, Fisheries, Livestock, Environment, Rural Development and Tourism. During the committee, the Minister promised to visit the site personally to monitor the situation more closely.

This mission was financed as part of the "*Strengthening cross-border collaboration to combat illegal logging in the Congo Basin*" project, funded by the U.S. State Department's International Narcotics Control and Law Enforcement Bureau (INL). The report from the mission and the observations made on the ground will be available shortly on [OGF's website](#).

Training for law enforcement officers in Haut-Uélé Province



The **World Resources Institute** and its partner, **Observatoire de la Gouvernance Forestière (OGF)**, organized a training course from May 29 to 31 in Isiro, Haut-Uélé province, for 29 law enforcement officers such as magistrates, customs officers, and officers from the Congolese Office of Control and the Congolese Institute for Nature Conservation.

Over the course of three days, participants had the opportunity to:

- Share information on illegal logging and trade with magistrates and provincial customs officers, and on forestry laws and regulations with officers from the *Office Congolais de Contrôle* (OCC), the *Institut Congolais pour la Conservation de la Nature* (ICCN), the *Direction Générale des Douanes et Accises* (DGDA), the provincial environmental coordination body (*Coordination Provinciale de l'Environnement*) and the prosecutor's office, involved in the forest control and trade of endangered flora species.
- Master the mechanisms of prevention and enforcement of offences related to logging and protected species,
- Acquire in-depth knowledge of forest legislation and regulations relating to timber harvesting,

- Examine wood control and seizure procedures in detail.

This training, which was conducted as part of the "*Strengthening cross-border collaboration to combat illegal logging in the Congo Basin*" project, funded by the U.S. State Department's International Narcotics Control and Law Enforcement Bureau (INL), represents an important contribution to the efforts of the Congolese government and its partners to strengthen forest control. This initiative is crucial to the sustainable management of forest resources and the fight against fraudulent cross-border timber trade, while promoting responsible management of forest resources.

Independent forest monitoring mission in the Boumi-Louetsi district (Ngounié Province)



Brainforest and its local partner, **Muyissi Environnement**, carried out an independent observation mission from May 9 to 19 in the Boumi-Louetsi district of Gabon (Ngounié Province), in response to reports from local observers of alleged illegal logging activities.

The mission revealed a significant amount of timber abandoned in the forest concession visited. These observations were communicated to the forestry authorities, who subsequently carried out two observation missions. This mission was conducted as part of the “Scaling up innovative technologies to combat illegal logging” project, funded the Norwegian Agency for Development Cooperation. For more information, please visit [Brainforest's website](#).

Workshop on the methodology and tools of mandated independent forest monitoring



Field Legality Advisory Group (FLAG) organized a workshop in Nkolafamba from May 3 to 4, to present the methodology and tools for the mandated independent forest monitoring developed as part of the OTP-IM CAM project, funded by the European Union Delegation in Yaoundé.

The workshop's aim was to assess the relevance of this approach and these tools in relation to the new forest resource management paradigms being developed within the Ministry of Forests and Fauna (MINFOF), particularly with regard to the dematerialization of management procedures linked to the implementation of SIGIF II.

The workshop was attended by 20 staff from the MINFOF Centre region, all of whom were familiar with the SIGIF II tool and forest law enforcement activities. The workshop also clarified the roles of the administration, the private sector and communities in the use of the independent monitoring tools developed. In addition, during the meeting, plenary discussions identified the main steps to be taken to develop a roadmap for formalizing the collaboration framework between FLAG and the MINFOF.

Request for proposals : midterm evaluation consultant



WRI is looking for a consultant or team of consultants to conduct the midterm review of our project "*Scaling up innovative technologies to combat illegal logging*", funded by Norway's International Climate and Forest Initiative. All expressions of interest and questions about the request for proposal must be received via email by Sophie Labaste (sophie.labaste@wri.org) by July 28, 2023. The deadline to submit a proposal is August 4, 2023.

To find out more, please visit: <https://files.wri.org/d8/s3fs-public/2023-07/rfp-nicfi-midterm-evaluation-2023.pdf>

The Open Timber Portal is made possible with the generous support from the following donors:



INTRODUCTION

Chers collègues,

Le **[Règlement contre la déforestation et la dégradation des forêts \(RDUE\)](#)**, qui vise à empêcher la vente de produits et de marchandises liés à la déforestation et à la dégradation des forêts dans l'UE, est entré en vigueur en juin 2023. Le RDUE a été l'un des sujets les plus discutés lors du **Land & Carbon Lab Summit 2023**, où l'OTP a également été présenté comme un outil de transparence clé permettant de partager des informations géospatiales et contextuelles avec les importateurs, les autorités chargées de l'application de la loi et les autorités compétentes. Les **données relatives à la perte de couvert arborée pour l'année 2022** ont également été publiées au cours du sommet. Elles révèlent des taux élevés de perte de forêt primaire en 2022, malgré les ambitions politiques visant à freiner la perte de couverture arborée.

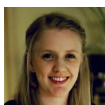
Dans cette édition de la newsletter, nous partagerons des informations sur ces mises à jour et présenterons les améliorations que nous avons récemment

apportées au portail. Vous découvrirez également un atelier organisé au **Gabon pour valider la stratégie de l'observation indépendante des forêts de la société civile** ainsi qu'un autre atelier organisé pour **aligner la méthodologie et les outils qui seront utilisés dans le cadre des activités de l'observation indépendante mandatée au Cameroun**.

En République Démocratique du Congo, l'équipe du WRI et notre partenaire, **l'Observatoire de la Gouvernance Forestière (OGF)**, se sont récemment rendus dans la province du Haut-Uélé. Ils ont mené **une mission d'observation indépendante conjointe** avec des inspecteurs forestiers et des représentants de la société civile. De plus, ils ont organisé une **formation pour les agents chargés de l'application de la législation et des réglementations forestières**.

Enfin, vous découvrirez les détails de la récente mission d'observation indépendante des forêts menée par **Brainforest** et **Muyissi Environnement** en réponse à des signalements d'activités présumées illégales dans le district de Boumi-Louetsi (Province de la Ngounié).

Bonne lecture,



Sophie Labaste
Équipe Open Timber Portal

L'actualité

Quoi de neuf sur le portail ?



Au cours des derniers mois, nous avons continué à améliorer et optimiser la plateforme OTP. La majorité de nos améliorations a consisté à rendre l'OTP plus performant et plus facile à utiliser. Mais nous avons également déployé trois nouvelles fonctionnalités clés, décrites ci-dessous. Si vous avez des questions sur ces mises à jour, ou si vous avez des recommandations sur ce qui pourrait être amélioré sur la plateforme, n'hésitez pas à nous contacter sur opentimberportal@wri.org.

1. Données sur la perte de couvert arboré pour l'année 2022

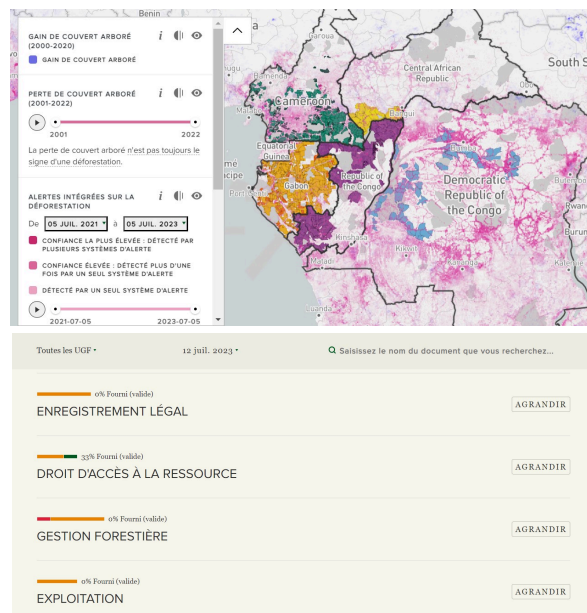
Les données de Global Forest Watch' sur la perte de couvert arboré pour l'année 2022 sont maintenant disponibles sur l'OTP. Les utilisateurs peuvent visualiser ces données et effectuer des analyses sur toutes les cartes [présentes sur l'OTP](#).

Pour en savoir plus sur les données de perte de couvert arboré pour l'année 2022 et pour

mieux comprendre la différence entre la perte de couvert arboré et la déforestation, veuillez consulter le dernier blog de l'équipe de Global Forest Watch : [Explication des données du Global Forest Watch sur la perte du couvert arboré en 2022](#).

2. Recherche de documents spécifiques sur les profils des exploitants

Vous recherchez un document en particulier sur le profil d'un exploitant ? Vous pouvez désormais le faire en utilisant la fonction de recherche qui apparaît en haut de la page lorsque vous parcourez l'onglet documentation d'un profil.



3. Vous avez oublié votre mot de passe pour vous connecter à votre compte sur l'OTP ?

Les utilisateurs peuvent désormais soumettre une demande de réinitialisation de leur mot de passe pour pouvoir se connecter à nouveau sur leur compte OTP. Il suffit de cliquer sur l'écran de connexion de la plateforme et de cliquer sur "Réinitialiser votre mot de passe". Vous recevrez ensuite un mail avec des instructions complémentaires.

The image shows a screenshot of the 'Open Timber Portal' login interface. A modal dialog box titled 'Se connecter' is displayed over a background image of a forest. The dialog box contains the following elements:

- Input field for 'ADRESSE MAIL'.
- Input field for 'MOT DE PASSE'.
- Text: 'Vous avez oublié votre mot de passe ? Réinitialiser votre mot de passe'.
- Text: 'Vous n'avez pas encore de compte ? Créer un compte'.
- Text: 'Votre entreprise ne figure pas dans cette liste ? Enregistrer un nouvel exploitant'.
- Buttons: 'ANNULER' and 'SE CONNECTER'.

Land & Carbon Lab Summit 2023
➔



L'équipe Open Timber Portal, représentée par **Achille Djeagou**, a participé au Land & Carbon Lab Summit 2023, qui s'est tenu à la fin du mois de juin. Le sommet a réuni 650 participants de 54 pays, dont des politiques, des experts et des innovateurs qui cherchent à exploiter la puissance des données géospatiales pour atteindre les objectifs de cette décennie par rapport au climat, à la nature et au développement durable.

L'OTP a été présenté pendant la «Foire aux outils » comme un modèle de transparence du commerce du bois qui permet de partager des informations géospatiales et contextuelles avec les importateurs, les autorités chargées de l'application de la loi et les autorités compétentes. Les enregistrements des sessions sont maintenant disponibles sur le [site du Land & Carbon Lab Summit 2023](#). Les enregistrements sont disponibles en anglais, espagnol, français, indonésien et portugais.

Validation de la stratégie d'observation indépendante de la société civile au Gabon





Les 12 et 13 juin, un atelier s'est tenu à Libreville pour valider la stratégie d'observation indépendante (OI) de la société civile et discuter de la mise en place d'un comité de relecture des rapports de missions d'OI du Gabon.

L'événement a rassemblé plus de 20 participants issus d'organisations de la société civile, dont notre partenaire, **Brainforest**. L'objectif était de faire adopter la version finale de la stratégie de mise en œuvre de l'OI au Gabon, proposée par des organisations de la société civile (OSC), et de réfléchir à la création d'un comité chargé de la relecture des rapports d'OI. Cette stratégie vise à promouvoir les activités de l'OI au Gabon, tout en harmonisant les méthodologies utilisées par les différentes OSC. La stratégie a été validée pour une durée de trois ans, et les membres du comité de relecture interne ont été proposés. Cette stratégie sera largement diffusée auprès des administrations et des institutions nationales et s'inscrit dans le cadre du projet « Technologies innovantes pour lutter contre l'exploitation illégale du bois : mise à l'échelle des plateformes d'identification de transparence du bois, composante bassin du Congo », financé par l'Agence Norvégienne de Coopération au Développement.

Pour en savoir plus, veuillez consulter [le site de Brainforest](#). Vous pouvez également visionner un reportage de cet atelier sur la [chaîne YouTube de Brainforest](#).

Mission conjointe d'observation indépendante dans la province du Haut-Uélé





Une mission conjointe a été menée du 2 au 11 juin par l'**Observatoire de la Gouvernance Forestière (OGF)** en RDC en collaboration avec les inspecteurs forestiers de la brigade provinciale de contrôle, et l'organisation locale de la société civile, Actions Raisonnées pour la Sauvegarde Biologique et la Régénération Écologique (ARBRE). Cette mission, qui s'est effectuée dans les territoires de Rungu et Watsa, avait pour objectif de vérifier le respect des règles d'exploitation forestière par des exploitants artisanaux, mais aussi la régularité du contrôle forestier effectué par l'administration provinciale compétente.

Sur le terrain, les observateurs indépendants ont constaté que l'exploitation artisanale du bois se fait de manière massive dans le domaine de chasse et réserve de Maïka-Penge, entre autres, sans respect des procédures et de la réglementation en vigueur, venant ainsi à compromettre la gestion durable des espèces récoltées.

Suite à cette mission, une réunion du comité de lecture a été organisée le 14 juin à Isiro, sous la présidence du Ministre Provincial en charge de l'Agriculture, Pêche, Élevage, Environnement, Développement Rural et Tourisme. Pendant le comité, le Ministre a promis de se rendre personnellement sur place pour suivre la situation de plus près.

Cette mission a été financée dans le cadre du projet « Renforcement de la collaboration transfrontalière pour lutter contre l'exploitation illégale dans le bassin du Congo », financé par le Bureau international chargé de la lutte contre les stupéfiants et l'application des lois (INL) du département d'État des États-Unis d'Amérique. Le rapport de la mission ainsi que les observations faites sur le terrain seront bientôt disponibles sur le [site de l'OGF](#).

Formation des agents des services d'application de la loi de la province du Haut-Uélé



Le **World Resources Institute** et son partenaire, l'**Observatoire de la Gouvernance Forestière (OGF)**, ont organisé une formation du 29 au 31 mai à Isiro, dans la province du Haut-Uélé, au profit de 29 agents des services d'application de la loi, tels que des magistrats du parquet, des douaniers ainsi que des agents de l'Office Congolais du Contrôle et de l'Institut Congolais pour la Conservation de la Nature.

Pendant trois jours, les participants ont eu l'opportunité de :

- Partager des informations sur l'exploitation illégale et le commerce illicite avec les magistrats du parquet, les douaniers provinciaux ainsi que sur les lois et règlements forestiers avec les agents de l'Office Congolais de Contrôle (OCC), de l'Institut Congolais pour la Conservation de la Nature (ICCN), de la Direction Générale des Douanes et Accises (DGDA), de la Coordination Provinciale de l'Environnement et du Parquet, concernés par le contrôle forestier et impliqués dans le commerce international des espèces de flore menacées.
- Maîtriser les mécanismes de prévention et de répression des infractions liées à l'exploitation forestière et aux espèces protégées,

- Acquérir une connaissance approfondie de la législation et des règlements forestiers relatifs à l'exploitation forestière,
- Examiner en détail les procédures de contrôle et de saisie du bois.

Cette formation, qui fait partie du projet « Renforcement de la collaboration transfrontalière pour lutter contre l'exploitation illégale dans le bassin du Congo », financé par le Bureau international chargé de la lutte contre les stupéfiants et l'application des lois (INL) du département d'État des États-Unis, constitue une contribution importante aux efforts du gouvernement congolais et de ses partenaires dans le renforcement du contrôle forestier. Cette initiative est cruciale dans la gestion durable des ressources forestières de la RDC et de la province du Haut-Uélé plus particulièrement.

Mission d'observation indépendante dans le département de Boumi-Louetsi (Province de la Ngounié)



Brainforest et son partenaire local, **Muyissi Environnement**, ont entrepris une mission d'observation indépendante du 9 au 19 mai dans le département de Boumi-Louetsi au Gabon (Province de la Ngounié), en réponse aux signalements d'observateurs locaux concernant des activités forestières présumées illégales.

À l'issue de la mission, l'équipe a constaté une quantité significative de bois abandonné dans la concession forestière visitée. Ces observations ont été communiquées aux autorités forestières, qui ont ensuite mené deux missions d'observation.

Cette mission s'inscrit dans le cadre du projet « Technologies innovantes pour lutter contre l'exploitation illégale du bois : mise à l'échelle des plateformes d'identification de

transparence du bois, composante bassin du Congo », financé par l'Agence Norvégienne de Coopération au Développement (Norad). Pour plus d'informations, veuillez [consulter le site de Brainforest](#).

Atelier sur l'approche méthodologique et les outils d'observation indépendante mandatée



Atelier sur l'approche méthodologique et les outils d'observation indépendante mandatée



Field Legality Advisory Group (FLAG) a organisé, du 3 au 4 mai, un atelier à Nkolafamba, pour présenter l'approche méthodologique et les outils d'observation indépendante mandatée développés dans le cadre du projet OTP-OI CAM, financé par l'Union européenne.

Cet atelier avait pour but d'évaluer la pertinence de cette approche et de ces outils par rapport aux nouveaux paradigmes de gestion des ressources forestières en cours de développement au sein du Ministère des Forêts et de la Faune (MINFOF), notamment en

ce qui concerne la dématérialisation des procédures de gestion liées à la mise en œuvre du SIGIF II.

Cet atelier a réuni 20 membres du personnel du MINFOF de la région du Centre, possédant une bonne connaissance de l'outil SIGIF II et des activités de contrôle. Il a également permis de clarifier les rôles de l'administration, du secteur privé et des communautés dans l'utilisation des outils d'observation indépendante développés. Lors de cette réunion, des discussions en plénière ont permis d'identifier les principales étapes à suivre pour élaborer

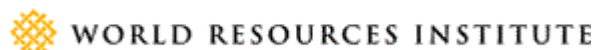
Appel à propositions : consultant pour l'évaluation à mi-parcours



Le WRI recherche un consultant ou une équipe de consultants pour mener une évaluation à mi-parcours de notre projet « Technologies innovantes pour lutter contre l'exploitation illégale du bois : mise à l'échelle des plateformes d'identification de transparence du bois », financé par l'Initiative internationale norvégienne sur le climat et les forêts. Toutes manifestations d'intérêt ou questions doivent être envoyées par courrier électronique à Sophie Labaste (sophie.labaste@wri.org) d'ici le 28 juillet 2023. La date limite pour soumettre une proposition est le 4 août 2023.

Pour en savoir plus, veuillez consulter l'appel à propositions: <https://files.wri.org/d8/s3fs-public/2023-07/rfp-nicfi-midterm-evaluation-2023.pdf>

Le portail Open Timber est rendu possible grâce au généreux soutien des bailleurs suivants :



World Resources Institute • 10 G Street NE Suite 800 • Washington, DC, 20002 • 202.729.7900

[Email Preferences](#) | [Privacy Policy](#)

